



**РЕГИОНАЛЬНАЯ ЭНЕРГЕТИЧЕСКАЯ КОМИССИЯ
КЕМЕРОВСКОЙ ОБЛАСТИ**

ПОСТАНОВЛЕНИЕ

от «25» мая 2017 г. № 76
г. Кемерово

**Об утверждении Административного регламента исполнения
региональной энергетической комиссией Кемеровской области
государственной функции по утверждению нормативов
технологических потерь при передаче тепловой энергии, теплоносителя
по тепловым сетям, за исключением тепловых сетей, расположенных в
поселениях, городских округах с численностью населения пятьсот тысяч
человек и более**

В соответствии с постановлением Правительства Российской Федерации от 16.05.2011 № 373 «О разработке и утверждении административных регламентов исполнения государственных функций и административных регламентов предоставления государственных услуг», постановлениями Коллегии Администрации Кемеровской области от 16.04.2012 № 137 «О Порядке разработки и утверждения административных регламентов исполнения государственных функций исполнительными органами государственной власти Кемеровской области», от 06.09.2013 № 371 «Об утверждении Положения о региональной энергетической комиссии Кемеровской области», региональная энергетическая комиссия Кемеровской области **п о с т а н о в л я е т**:

1. Утвердить прилагаемый Административный регламент исполнения региональной энергетической комиссией Кемеровской области государственной функции по утверждению нормативов технологических потерь при передаче тепловой энергии, теплоносителя по тепловым сетям, за исключением тепловых сетей, расположенных в поселениях, городских округах с численностью населения пятьсот тысяч человек и более.

2. Опубликовать настоящее постановление на сайте «Электронный бюллетень региональной энергетической комиссии Кемеровской области».

3. Настоящее постановление вступает в силу со дня его официального опубликования.

Председатель региональной энергетической
комиссии Кемеровской области

Д.В. Малюта

Утвержден
постановлением региональной
энергетической комиссией Кемеровской области
от «25» мая 2017 г. № 76

Административный регламент исполнения региональной энергетической комиссией Кемеровской области государственной функции по утверждению нормативов технологических потерь при передаче тепловой энергии, теплоносителя по тепловым сетям, за исключением тепловых сетей, расположенных в поселениях, городских округах с численностью населения пятьсот тысяч человек и более

1. Общие положения

Наименование государственной функции

1. Государственная функция по утверждению нормативов технологических потерь при передаче тепловой энергии, теплоносителя по тепловым сетям, за исключением тепловых сетей, расположенных в поселениях, городских округах с численностью населения пятьсот тысяч человек и более (далее - государственная функция).

Наименование исполнительного органа государственной власти Кемеровской области, исполняющего государственную функцию

2. Государственная функция исполняется региональной энергетической комиссией Кемеровской области (далее - комиссия).

Перечень нормативных правовых актов, непосредственно регулирующих исполнение государственной функции

3. Исполнение государственной функции осуществляется в соответствии со следующими нормативными правовыми актами:

Конституцией Российской Федерации («Российская газета», № 7, 21.01.2009);

Федеральным законом от 17.08.95 № 147-ФЗ «О естественных монополиях» («Собрание законодательства Российской Федерации», 21.08.95, № 34, ст. 3426);

Федеральным законом от 27.07.2010 № 190-ФЗ «О теплоснабжении» («Российская газета», № 168, 30.07.2010);

постановлением Правительства Российской Федерации 22.10.2012 № 1075

«О ценообразовании в сфере теплоснабжения» («Собрание законодательства Российской Федерации», 29.10.2012, № 44, ст. 6022);

приказом Министерства энергетики Российской Федерации от 30.12.2008 № 325 «Об утверждении порядка определения нормативов технологических потерь при передаче тепловой энергии, теплоносителя» («Бюллетень нормативных актов федеральных органов исполнительной власти», № 16, 20.04.2009 (Приказ));

приказом Министерства энергетики Российской Федерации от 10.08.2012 № 377 «О порядке определения нормативов технологических потерь при передаче тепловой энергии, теплоносителя, нормативов удельного расхода топлива при производстве тепловой энергии, нормативов запасов топлива на источниках тепловой энергии (за исключением источников тепловой энергии, функционирующих в режиме комбинированной выработки электрической и тепловой энергии), в том числе в целях государственного регулирования цен (тарифов) в сфере теплоснабжения» («Российская газета», № 292, 19.12.2012);

Законом Кемеровской области от 28.06.2010 № 70-ОЗ «О разграничении полномочий между органами государственной власти Кемеровской области в сфере жилищно-коммунального комплекса» (Кузбасс, № 115, 30.06.2010, приложение «Официально»);

постановлением Коллегии Администрации Кемеровской области от 06.09.2013 № 371 «Об утверждении Положения о региональной энергетической комиссии Кемеровской области» (Электронный бюллетень Коллегии Администрации Кемеровской области, 12.09.2013).

Предмет государственной функции

4. Предметом государственной функции является утверждение нормативов технологических потерь при передаче тепловой энергии, теплоносителя по тепловым сетям, за исключением тепловых сетей, расположенных в поселениях, городских округах с численностью населения пятьсот тысяч человек и более (далее - нормативы).

Права и обязанности должностных лиц при исполнении государственной функции

5. Должностные лица комиссии при исполнении государственной функции имеют право запрашивать у организаций (юридических лиц, индивидуальных предпринимателей), в отношении которых осуществляется государственная функция (далее - заявители), объяснения в письменной и устной форме и иную информацию, необходимую для осуществления государственной функции.

6. Должностные лица комиссии при исполнении государственной функций обязаны:

своевременно и в полной мере исполнять предоставленные в соответствии с действующим законодательством полномочия по осуществлению государственной функции;

соблюдать законодательство Российской Федерации, Кемеровской области, права и законные интересы лиц, в отношении которых осуществляется государственная функция.

Права и обязанности лиц, в отношении которых исполняется государственная функция

7. Лица, в отношении которых исполняется государственная функция, имеют право:

давать объяснения по вопросам, относящимся к предмету регулирования;

получать от должностных лиц комиссии информацию, которая относится к предмету регулирования и представление которой предусмотрено настоящим Административным регламентом;

обжаловать действия (бездействие) должностных лиц комиссии, повлекшие за собой нарушение прав заявителя при утверждении нормативов в административном, досудебном (внесудебном) порядке в соответствии с действующим законодательством.

8. Заявители при осуществлении в отношении них регулирования обязаны:

представлять в комиссию документы и расчетные материалы в соответствии с пунктом 17 настоящего Административного регламента, а также иные материалы по собственной инициативе;

предоставлять дополнительные сведения, документы в срок, указанный в запросе комиссии.

Описание результата исполнения государственной функции

9. Результатом исполнения государственной функции является:

1) утверждение нормативов технологических потерь при передаче тепловой энергии, теплоносителя по тепловым сетям, за исключением тепловых сетей, расположенных в поселениях, городских округах с численностью населения пятьсот тысяч человек и более;

2) отказ в утверждении нормативов.

2. Требования к порядку исполнения государственной функции

10. Порядок информирования об исполнении государственной функции

Место нахождения и почтовый адрес комиссии: 650993, г. Кемерово, ул. Н.Островского, 32.

Телефон приемной комиссии: 8 (384-2) 36-28-28, факс: 36-28-28.

График работы комиссии по вопросам исполнения государственной функции:

Понедельник	8:30-17:30 (перерыв с 12:00 до 12:48)
Вторник	8:30-17:30 (перерыв с 12:00 до 12:48)
Среда	8:30-17:30 (перерыв с 12:00 до 12:48)
Четверг	8:30-17:30 (перерыв с 12:00 до 12:48)
Пятница	8:30-16:30 (перерыв с 12:00 до 12:48)
Суббота	выходной
Воскресенье	выходной

Сведения о месте нахождения, справочные телефоны, адреса электронной почты комиссии размещаются на официальном Интернет-сайте комиссии www.recko.ru.

11. Для получения информации по вопросам исполнения государственной функции заявитель обращается в комиссию в устной форме (по телефону и (или) при личном приеме), в письменной форме (почтовым отправлением или посредством электронной связи).

Консультирование проводится в устной и (или) письменной форме, в зависимости от формы обращения.

Время ожидания ответа при личном устном обращении не может превышать 20 минут.

В случае если для подготовки ответа требуется продолжительное время, должностные лица комиссии, осуществляющие индивидуальное устное информирование, могут предложить заявителю обратиться за необходимой информацией в письменном виде.

12. Индивидуальное письменное информирование при обращении заявителя в комиссию осуществляется путем направления ответов почтовым отправлением или в форме электронного сообщения (в зависимости от способа обращения заявителя за информацией или способа доставки ответа, указанного в обращении заявителя). Письменное обращение подлежит обязательной регистрации в течение 1 дня с даты поступления в комиссию.

13. Ответ на обращение заявителя предоставляется в простой, четкой и понятной форме с указанием должности, фамилии, имени, отчества, номера телефона должностного лица комиссии - исполнителя.

14. При индивидуальном письменном информировании ответ направляется заинтересованному лицу в течение 30 дней со дня регистрации письменного обращения.

Срок исполнения государственной функции

15. Общий срок исполнения государственной функции составляет:

60 календарных дней со дня открытия дела об утверждении нормативов для организаций, в отношении которых осуществлялось регулирование тарифов в предыдущем периоде, но не позднее 20 декабря года, предшествующего периоду регулирования, на который устанавливаются нормативы;

30 календарных дней со дня поступления предложений об установлении нормативов, сформированных в соответствии с требованиями, установленными пунктом 17 настоящего Административного регламента, от организаций, в отношении которых ранее не осуществлялось государственное регулирование тарифов, а также на осуществляемые регулируемые организациями отдельных регулируемых видов деятельности в сфере теплоснабжения, в отношении которых ранее не осуществлялось государственное регулирование тарифов.

По решению комиссии данный срок может быть продлен, но не более чем на 30 календарных дней. Решение о продлении срока направляется в адрес заявителя (заказным письмом с подтверждением получения либо по электронной почте) в срок не более 3 рабочих дней с момента принятия такого решения.

3. Состав, последовательность и сроки выполнения административных процедур (действий), требования к порядку их выполнения

16. Исполнение государственной функции по утверждению нормативов включает в себя следующие административные процедуры:

прием и регистрация заявления и обосновывающих материалов;

проверка комплектности представленных заявителем материалов и принятие решения об открытии дела об утверждении нормативов;

проведение экспертизы предложений;

проведение заседания Правления комиссии по утверждению нормативов;

принятие решения об утверждении нормативов;

направление копии постановления об утверждении нормативов, опубликование постановления.

Блок-схема административных процедур представлена в приложении № 1 к настоящему Административному регламенту.

17. Юридическим фактом для начала административной процедуры «Прием и регистрация заявления и обосновывающих материалов» является представление лично руководителем регулируемой организации или иным уполномоченным лицом не позднее 1 мая текущего года (за исключением организаций, в отношении которых ранее не осуществлялось государственное регулирование тарифов, а также на осуществляемые регулируемые организациями отдельных регулируемых видов деятельности в сфере теплоснабжения, в отношении которых ранее не осуществлялось

государственное регулирование тарифов) либо почтовым отправлением с описью вложения и уведомлением о вручении, либо в электронной форме в комиссию следующих материалов (подлинников или копий, заверенных надлежащим образом):

- 17.1. Заявления об утверждении нормативов согласно приложению № 2 к настоящему Административному регламенту;
- 17.2. Учредительных документов (для юридических лиц);
- 17.3. Документа, удостоверяющего личность (для индивидуальных предпринимателей);
- 17.4. Пояснительной записки, составленной заявителем в произвольной форме, содержащей описание функционирования систем теплоснабжения населенных пунктов, для которых заявитель осуществляет передачу тепловой энергии, теплоносителя;
- 17.5. Документов, подтверждающих изменения в структуре тепловых сетей по их протяженности, среднегодовому объему, материальной характеристике на балансе или в аренде по сравнению с базовым и утвержденным периодами (при наличии);
- 17.6. Отчетов по испытаниям тепловых сетей на тепловые потери (при наличии);
- 17.7. Эксплуатационных температурных графиков;
- 17.8. Энергетических характеристик тепловых сетей с расчетной присоединенной тепловой нагрузкой 50 Гкал/ч и более;
- 17.9. Расчет нормативов технологических потерь и затрат теплоносителей;
- 17.10. Расчет нормативных технологических потерь и затрат тепловой энергии при ее передаче;
- 17.11. Расчет нормативных технологических затрат электрической энергии на передачу тепловой энергии;
- 17.12. Таблицы, обосновывающие значения нормативов, представленных к утверждению в соответствии с перечнем и требованиями приложения № 3 к настоящему Административному регламенту;
- 17.13. Динамика основных показателей работы тепловых сетей;
- 17.14. Описание методов, используемых при расчете нормативов;
- 17.15. Сведения об используемых программах расчета нормативов технологических потерь (наименование программы, наименование разработчика, год разработки используемой версии, копии экспертных заключений, сертификатов и др.);
- 17.16. Электронный вариант базы данных программного комплекса по расчету технологических потерь при передаче тепловой энергии;
- 17.17. В случае отсутствия программного комплекса для расчета технологических потерь при передаче тепловой энергии - расчет нормативов технологических потерь при передаче тепловой энергии (в формате табличного процессора в форме активных макетов со всеми необходимыми исходными данными и расчетными формулами);
- 17.18. Экспертные заключения сторонних организаций.

Экспертные заключения помимо общих мотивированных выводов и рекомендаций должны содержать:

- 1) оценку достоверности данных, приведенных в предложениях об утверждении нормативов;
- 2) анализ соответствия расчета нормативов и формы представления предложений утвержденным нормативно-методическим документам по вопросам утверждения нормативов;
- 3) расчетные материалы и сводно-аналитические таблицы;
- 4) обосновывающие документы.

18. Днем представления заявления и обосновывающих материалов является:

- а) в случае представления лично в комиссию - день регистрации заявления с обосновывающими материалами;
- б) в случае направления почтовой (курьерской) связью - день сдачи почтового отправления в организацию связи, подтвержденная штемпелем на почтовом отправлении.

19. Заявление с приложением необходимых обосновывающих материалов регистрируется должностным лицом комиссии, ответственным за учет входящей и исходящей корреспонденции, в день получения (с присвоением регистрационного номера, указанием даты), помечается специальным штампом. Срок исполнения 1 рабочий день.

20. Зарегистрированные обосновывающие материалы передаются должностному лицу технического отдела комиссии (далее - должностное лицо) для рассмотрения.

21. Юридическим фактом для начала административной процедуры «Проверка комплектности представленных заявителем материалов и принятие решения об открытии дела об утверждении нормативов» является передача зарегистрированных материалов должностному лицу.

21.1. В случае представления заявителем в полном объеме материалов, предусмотренных пунктом 17 настоящего Административного регламента, должностное лицо открывает дело и в течение 10 рабочих дней с даты регистрации заявления направляет заявителю соответствующее извещение. Извещение оформляется в форме письма и направляется заявителю заказным почтовым отправлением.

По инициативе заявителя помимо указанных в пункте 17 настоящего Административного регламента материалов могут быть представлены иные материалы, которые, по его мнению, имеют существенное значение для утверждения нормативов. Дополнительные документы, поданные в комиссию после 1 ноября текущего года, не принимаются к рассмотрению.

21.2. В случае представления заявителем не полного пакета документов, предусмотренного пунктом 17 настоящего Административного регламента, комиссия принимает решение об отказе в рассмотрении предложений об утверждении нормативов и возврате представленных материалов. Решение об отказе оформляется должностным лицом в форме письма и направляется заявителю заказным почтовым отправлением в течение 10 рабочих дней с даты регистрации заявления.

22. Юридическим фактом для начала административной процедуры

«Проведение экспертизы предложений» является проведение должностным лицом анализа представленных материалов и составление экспертного заключения, в соответствии с требованиями пункта 29 Основ ценообразования в сфере теплоснабжения, утвержденных постановлением Правительства Российской Федерации от 22.10.2012 № 1075 и проекта постановления об утверждении нормативов.

В случае если в ходе анализа представленных заявителем предложений по утверждению нормативов возникнет необходимость уточнения предложения по утверждению нормативов, комиссия запрашивает дополнительные сведения с указанием срока представления.

23. Юридическим фактом для начала административной процедуры «Проведение заседания Правления комиссии по утверждению нормативов» является соблюдение процедуры, предусмотренной пунктом 22 настоящего Административного регламента.

Заседание Правления комиссии по утверждению нормативов является открытым.

Заявитель за 3 календарных дня до проведения заседания Правления по утверждению нормативов извещается комиссией способом, позволяющим подтвердить получение извещения, о дате, времени и месте проведения заседания, на котором будет рассматриваться дело об утверждении нормативов, в том числе через единую автоматизированную информационную систему (ЕИАС).

Не позднее, чем за 3 дня до заседания Правления комиссии заявителю направляются проект постановления.

Неявка уполномоченных представителей заявителя надлежащим образом извещенных о дате, времени и месте рассмотрения дела, без уважительной причины не является препятствием к рассмотрению дела.

24. Юридическим фактом для начала административной процедуры «Принятие решения об утверждении нормативов» является соблюдение процедуры предусмотренной пунктом 23 настоящего Административного регламента.

Решение об утверждении нормативов принимается Правлением комиссии в форме постановления.

25. Юридическим фактом для начала административной процедуры «Направление копии постановления об утверждении нормативов, опубликование постановления» является принятие постановления.

Комиссия в течение 5 рабочих дней со дня принятия постановления об утверждении нормативов, направляет заверенную копию постановления в адрес заявителя.

Направление указанных документов осуществляется почтовым отправлением с уведомлением о вручении или в электронном виде (с получением подтверждения информации адресатом).

Комиссия обеспечивает размещение решения об утверждении нормативов в течение 5 рабочих дней со дня принятия решения об утверждении нормативов на своем официальном сайте в информационно-телекоммуникационной сети

«Интернет», а также осуществляет публикацию решения в «Электронном бюллетене региональной энергетической комиссии Кемеровской области».

4. Порядок и формы контроля за исполнением государственной функции

26. Текущий контроль за соблюдением и исполнением должностными лицами комиссии положений настоящего Административного регламента и иных нормативных правовых актов, устанавливающих требования к исполнению государственной функции, а также принятием решений ответственными должностными лицами осуществляется на постоянной основе должностными лицами комиссии в соответствии с распределением обязанностей.

27. В целях осуществления контроля за соблюдением последовательности действий, определенных административными процедурами (действиями) по исполнению государственной функции, и принятием решений комиссия может проводить плановые и внеплановые проверки по полноте и качеству обеспечения исполнения государственной функции ответственными должностными лицами.

Проверки проводятся с целью выявления и устранения нарушений прав заявителей или их уполномоченных представителей, рассмотрения, принятия решений и подготовки ответов по жалобам сторон на действие (бездействие) или решение уполномоченного должностного лица, выразившееся в исполнении государственной функции.

При проверке могут рассматриваться все вопросы, связанные с исполнением государственной функции (комплексные проверки), или отдельный вопрос, связанный с исполнением государственной функции (тематические проверки).

Проверка может проводиться, в том числе по конкретному обращению заявителя или его уполномоченного представителя.

При проверке может быть использована информация, предоставленная гражданами и организациями.

28. Периодичность проведения проверок выполнения должностными лицами комиссии положений настоящего Административного регламента и иных законодательных и нормативных правовых актов, устанавливающих требования к исполнению государственной функции, устанавливается председателем комиссии.

По результатам проведенных проверок в случае выявления нарушений положений настоящего Административного регламента осуществляется привлечение виновных лиц к ответственности в соответствии с действующим законодательством.

29. Ответственные должностные лица, указанные в настоящем Административном регламенте, несут персональную ответственность за решения и действия (бездействие), принимаемые (осуществляемые) в ходе исполнения государственной функции.

5. Досудебный (внесудебный) порядок обжалования решений и действий (бездействия) органа, исполняющего государственную функцию, а также должностных лиц, государственных гражданских служащих

30. Досудебное обжалование.

Предметом досудебного обжалования могут являться действия (бездействие) и решения, осуществляемые (принятые) должностным лицом в ходе исполнения государственной функции на основании настоящего Административного регламента.

Заявитель или его уполномоченный представитель вправе обжаловать действия (бездействие) и решения, осуществляемые (принятые) в ходе исполнения государственной функции должностным лицом комиссии, председателю комиссии.

Заявитель имеет право подать жалобу в комиссию в письменной форме на бумажном носителе, в электронной форме, что является основанием для начала процедуры обжалования.

Заявитель имеет право запрашивать и получать в комиссии информацию и документы, необходимые для обоснования и рассмотрения его жалобы.

Заявитель имеет право на ознакомление с документами и материалами комиссии, составленными по результатам проверочных мероприятий, если это не затрагивает права, свободы и законные интересы других лиц и если в указанных документах не содержатся сведения, составляющие государственную или иную охраняемую федеральным законом тайну.

31. Поданная в письменной форме жалоба должна быть подписана лицом, обратившимся с жалобой, и должна содержать:

полное наименование заинтересованного лица, подающего жалобу, его местонахождение, контактный почтовый адрес;

предмет жалобы;

дату и личную подпись заинтересованного лица.

32. Если в результате рассмотрения жалоба признана обоснованной, то принимается решение о проведении мероприятий по устранению нарушений по действию (бездействию) и (или) привлечении к ответственности в соответствии с законодательством Российской Федерации должностного лица, ответственного за действие (бездействие) и решения, осуществляемые (принятые) в ходе исполнения государственной функции на основании настоящего Административного регламента и повлекшие за собой жалобу заявителя или его представителя.

Заявителю дается письменный ответ по существу поставленных в обращении вопросов.

В случае если в письменном обращении не указаны фамилия заявителя, направившего обращение, или почтовый адрес, по которому должен быть направлен ответ, ответ на обращение не дается. Если в указанном обращении содержатся сведения о подготавливаемом, совершаемом или совершенном

противоправном деянии, а также о лице, его подготавливающем, совершающем или совершившем, обращение подлежит направлению в государственный орган в соответствии с его компетенцией.

Обращение, в котором обжалуется судебное решение, в течение семи дней со дня регистрации возвращается заявителю, направившему обращение, с разъяснением порядка обжалования данного судебного решения.

При получении письменного обращения, в котором содержатся нецензурные либо оскорбительные выражения, угрозы жизни, здоровью и имуществу должностного лица, а также членов его семьи, председатель комиссии либо уполномоченное на то лицо вправе оставить обращение без ответа по существу поставленных в нем вопросов и сообщить заявителю, направившему обращение, о недопустимости злоупотребления правом.

В случае если текст письменного обращения не поддается прочтению, ответ на обращение не дается, и оно не подлежит направлению на рассмотрение в государственный орган, орган местного самоуправления или должностному лицу в соответствии с их компетенцией, о чем в течение семи дней со дня регистрации обращения сообщается заявителю, направившему обращение, если его фамилия и почтовый адрес поддаются прочтению.

В случае если в письменном обращении заявителя содержится вопрос, на который ему неоднократно давались письменные ответы по существу в связи с ранее направляемыми обращениями, и при этом в обращении не приводятся новые доводы или обстоятельства, председатель комиссии либо уполномоченное на то лицо вправе принять решение о безосновательности очередного обращения и прекращении переписки с заявителем по данному вопросу при условии, что указанное обращение и ранее направляемые обращения направлялись в комиссию или одному и тому же должностному лицу. О данном решении уведомляется заявитель, направивший обращение.

В случае если ответ по существу поставленного в обращении вопроса не может быть дан без разглашения сведений, составляющих государственную или иную охраняемую федеральным законом тайну, заявителю, направившему обращение, сообщается о невозможности дать ответ по существу поставленного в нем вопроса в связи с недопустимостью разглашения указанных сведений.

В случае если причины, по которым ответ по существу поставленных в обращении вопросов не мог быть дан, в последующем были устранены, заявитель вправе вновь направить обращение в соответствующий государственный орган, орган местного самоуправления или соответствующему должностному лицу.

33. Жалоба должна быть рассмотрена в течение 30 дней со дня ее регистрации.

В исключительных случаях, а также в случаях, требующих для рассмотрения жалобы истребования дополнительных документов и материалов в других государственных органах, органах местного самоуправления и у должностных лиц, срок рассмотрения указанной жалобы может быть продлен, но не более чем на 30 дней, о чем сообщается лицу, подавшему эту жалобу, в письменной форме с указанием причин продления.

34. Все обращения об обжаловании действий (бездействия) и решений,

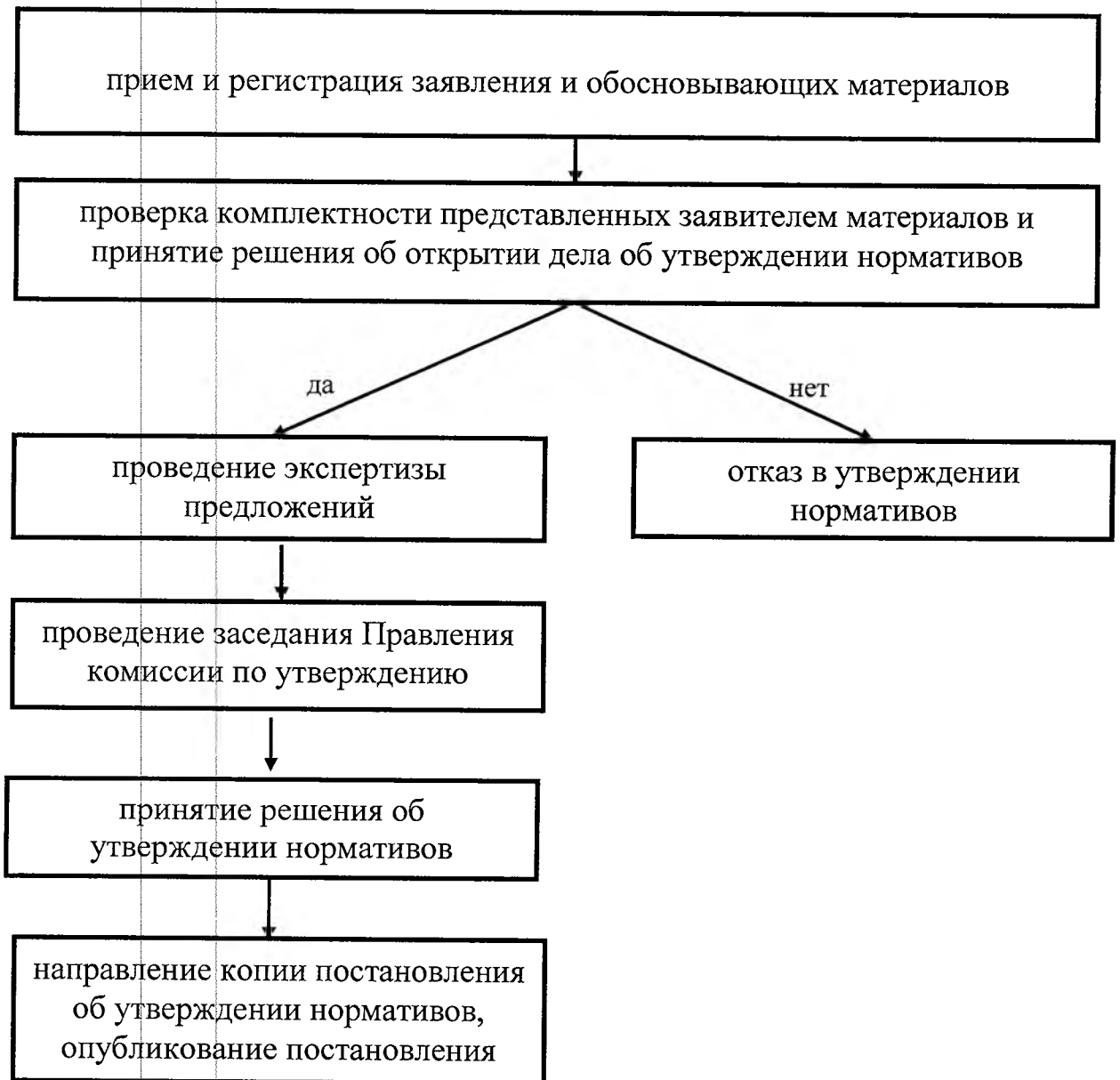
осуществляемых (принятых) в ходе исполнения государственной функции на основании настоящего Административного регламента, фиксируются в журнале входящей корреспонденции.

35. Обжалование в судебном порядке.

Заявители или их уполномоченные представители вправе обжаловать действия (бездействие) и решения, осуществляемые (принятые) в ходе исполнения государственной функции, в том числе при досудебном обжаловании, в установленном законодательством Российской Федерации порядке в суд.

Приложение № 1
к Административному регламенту исполнению
региональной энергетической комиссией
Кемеровской области государственной функции по
утверждению нормативов технологических потерь при
передаче тепловой энергии, теплоносителя по
тепловым сетям, за исключением тепловых сетей,
расположенных в поселениях, городских округах с
численностью населения пятьсот тысяч человек и
более

Блок-схема административных процедур



Приложение № 2
к Административному регламенту исполнению
региональной энергетической комиссией
Кемеровской области государственной функции по
утверждению нормативов технологических потерь при
передаче тепловой энергии, теплоносителя по
тепловым сетям, за исключением тепловых сетей,
расположенных в поселениях, городских округах с
численностью населения пятьсот тысяч человек и
более

(Бланк организации)

Председателю Региональной энергетической
комиссии Кемеровской области

Н. Островского ул., 32, г. Кемерово, 650993

Исх. № _____
« ____ » _____ 20__ г.

Заявление

о рассмотрении нормативов технологических потерь при передаче тепловой энергии, теплоносителя по тепловым сетям, за исключением тепловых сетей, расположенных в поселениях, городских округах с численностью населения пятьсот тысяч человек и более на _____ год

Прошу рассмотреть прилагаемые документы, обосновывающие значения нормативов технологических потерь при передаче тепловой энергии, теплоносителя по тепловым сетям, за исключением тепловых сетей, расположенных в поселениях, городских округах с численностью населения пятьсот тысяч человек и более для:

(Полное и сокращенное (при наличии) наименование заявителя – юридического лица, его организационно-правовая форма или фамилия, имя и отчество (последнее – при наличии) индивидуального предпринимателя)

Величина норматива на 20__ год: _____

Почтовый адрес заявителя _____

Юридический адрес заявителя _____

Адрес электронной почты заявителя _____

Телефон/факс заявителя _____

ИНН заявителя _____

Способ получения результата рассмотрения: _____

К заявлению прилагаются следующие документы:

1) _____ на _____ л.

2) _____ на _____ л.

Должность _____

подпись

Ф.И.О.

Печать организации

Приложение № 3
к Административному регламенту исполнению
региональной энергетической комиссией
Кемеровской области государственной функции по
утверждению нормативов технологических потерь при
передаче тепловой энергии, теплоносителя по
тепловым сетям, за исключением тепловых сетей,
расположенных в поселениях, городских округах с
численностью населения пятьсот тысяч человек и
более

НОРМАТИВЫ ТЕХНОЛОГИЧЕСКИХ ПОТЕРЬ ПРИ ПЕРЕДАЧЕ ТЕПЛОВОЙ ЭНЕРГИИ

_____ (наименование энергоснабжающей (теплосетевой) организации)

Книга 1. _____ (наименование книги)

_____ (наименование системы теплоснабжения)

Количество сброшюрованных листов _____

Главный инженер (Руководитель)

(наименование энергоснабжающей
теплосетевой организации)

(подпись)

(Ф.И.О.)

Главный инженер (Руководитель)

(наименование предприятия, эксплуатирующего
тепловые сети)

(подпись)

(Ф.И.О.)

Общие сведения об энергоснабжающей (теплосетевой) организации

Наименование энергоснабжающей (теплосетевой) организации: _____

Юридический адрес: _____

Ф.И.О. руководителя и телефон (факс): _____

тел./факс т: _____

Адрес электронной почты: _____

ИНН: _____

Наименование населенного пункта	Наименование системы теплоснабжения	Наименование источника теплоснабжения	Установленная тепловая мощность источника		Располагаемая тепловая мощность источника	
			в горячей воде, Гкал/ч	в паре, т/ч	в горячей воде, Гкал/ч	в паре, т/ч
1	2	3	4	5	6	7
		Собственные источники тепловой энергии:				
		Источники тепловой энергии других ЭСО:				
Всего по населенному пункту						
Всего по ЭСО (ТСО)						

Сопоставление условий, принятых при разработке энергетических характеристик (нормативов технологических потерь на год, предшествующий регулируемому периоду), и при разработке нормативов технологических потерь на регулируемый период

Условия работы тепловых сетей	Принятые при разработке энергетических характеристик или нормативов	Прогнозируемые на период регулирования	Изменение или % изменения величины
1	2	3	4
Объем трубопроводов тепловых сетей, м ³			
Материальная характеристика трубопроводов тепловых сетей, м ²			
Эксплуатационный температурный график			
Суммарная установленная мощность электродвигателей насосов, кВт			

Среднемесячные, среднесезонные и среднегодовые температуры наружного воздуха, грунта, сетевой и холодной воды

Месяцы	Число часов работы		Температура, °С				
	отопит. период	летний период	грунта на глубине 2,4 м	наружного воздуха	подающего тр-да	обратного тр-да	холодной воды
Январь							
Февраль							
Март							
Апрель							
Май							
Июнь							
Июль							
Август							
Сентябрь							
Октябрь							
Ноябрь							
Декабрь							
Среднегодовые значения							
Среднесезонные значения	отопит. период						
	неотопительный период						

Объем, м³, трубопроводов тепловых сетей на балансе организации

Сезон	Температурные графики			
	150/70	130/70	95/70	70/40
Отопительный				
Неотопительный				

Примечание: заполняется отдельно для каждого вида теплоносителя.

Среднемесячные и среднегодовые температуры, давления и расходы пара

Месяцы	Число часов работы		Источник тепловой энергии		Потребитель 1	Потребитель 2
	отопит. период	летний период	температура, °С	абсолютное давление теплоносителя, кгс/см ²	расход, т/ч	расход, т/ч
Январь						
Февраль						
Март						
Апрель						
Май						
Июнь						
Июль						
Август						
Сентябрь						
Октябрь						
Ноябрь						
Декабрь						
Среднегодовые значения						

**Перечень мероприятий по повышению энергетической эффективности
работы тепловых сетей**

№ п/п	Наименование мероприятия, его техническая сущность	Ожидаемый энергетический эффект		Необходимые затраты, руб.	Срок окупаемости, год	Сроки начала и окончания проведения мероприятия
		в натуральном выражении	в денежном выражении, тыс. руб.			
1	2	3	4	5	6	7

Исходные данные по характеристике водяных тепловых сетей на балансе до ЦТП

Наименование участка	Наружный диаметр трубопроводов на участке $D_{н, м}$	Длина участка (в двухтрубном исчислении) $L, м$	Теплоизоляционный материал	Тип прокладки	Год ввода в эксплуатацию (перекладки)	Средняя глубина заложения до оси трубопроводов на участке $H, м$	Температурный график работы тепловой сети с указанием температуры срежки, $^{\circ}C$	Поправочный коэффициент к нормам тепловых потерь, K	Часовые тепловые потери, $ккал/ч$
1	2	3	4	5	6	7	8	9	10

Исходные данные по характеристике водяных тепловых сетей после ЦТП на балансе организации

Наименование участка	Наружный диаметр трубопроводов на участке $D_{н, м}$	Длина трубопровода (в двухтрубном исчислении) $L, м$	Теплоизоляционный материал	Тип прокладки	Год ввода в эксплуатацию (перекладки)	Средняя глубина заложения оси трубопроводов $H, м$	Назначение тепловой сети	Температурный график работы тепловой сети	Поправочный коэффициент к нормам тепловых потерь, K	Часовые тепловые потери, $ккал/ч$
1	2	3	4	5	6	7	8	9	10	11
Четырехтрубная прокладка										
Двухтрубная прокладка										

Исходные данные по характеристике паровых тепловых сетей на балансе

Наименование участка	Теплоизоляционный материал	Тип прокладки*	Наружный диаметр участка паропровода $D_{н, м}$	Толщина стенки, $м$	Длина участка паропровода $L, м$	Толщина теплоизоляционного слоя, $м$	Внутренние размеры канала		Год ввода в эксплуатацию (перекладки)	Средняя глубина заложения оси трубопроводов $H, м$	Поправочный коэффициент к нормам тепловых потерь, K	Часовые тепловые потери, $ккал/ч$
							ширина канала $b, м$	высота канала $h, м$				
1	2	3	4	5	6	7	8	9	10	11	12	13

*) Для подземной прокладки указать вид грунта (песок, супесь, глина, суглинок, гравий, щебень) и степень его увлажнения (сухой, влажный, водонасыщенный).

Общая характеристика систем теплоснабжения

Наименование населенного пункта	Наименование системы теплоснабжения	Тип системы теплоснабжения	Тип теплоносителя, его параметры	Отпуск тепловой энергии в сеть, тыс. Гкал						Отпуск тепловой энергии из сети (потребителям), тыс. Гкал							
				отчетный			плановый			отчетный			плановый				
				предшествующий базовому периоду	базовый период	предшествующий базовому периоду	базовый период	утвержденный период	период регулирования	предшествующий базовому периоду	базовый период	предшествующий базовому периоду	базовый период	утвержденный период	период регулирования		
1	2	3	4	5	6	7	8	9	10	11	12	13	14	15	16	17	18

Руководитель (должность)

_____ (наименование организации)

_____ (подпись)

_____ (Ф.И.О.)

**Общая характеристика систем теплоснабжения
Структура расчетной присоединенной тепловой нагрузки**

Наименование системы теплоснабжения, населенного пункта	Тип теплоносителя, его параметры	Присоединенная тепловая нагрузка к тепловой сети, Гкал/ч												Суммарные нагрузки (отопление -вентиляция, ГВС (ср. нед), технология), Гкал/ч											
		предшествующий базовому периоду				базовый период				утвержденный период								период регулирования							
		на отопл. - вент.	на ГВС (ср. нед)	на ГВС (макс)	на технологию	на отопл. - вент.	на ГВС (ср. нед)	на ГВС (макс)	на технологию	на отопл. - вент.	на ГВС (ср. нед)	на ГВС (макс)	на технологию	на отопл. - вент.	на ГВС (ср. нед)	на ГВС (макс)	на технологию	предшествующий базовому периоду	базовый период	базовый период	утвержденный период				
1	2	3	4	5	6	7	8	9	10	11	12	13	14	15	16	17	18	19	20	21	22				

Руководитель (должность)

(наименование организации)

(подпись)

(Ф.И.О.)

Общая характеристика систем транспорта и распределения тепловой энергии (тепловых сетей)

1	2	3	4	5	6	7	8	9	10	11	Объем трубопроводов тепловых сетей, м ³						Количество насосных станций в эксплуатационной ответственности, шт.				Количество ЦТП в эксплуатационной ответственности, шт.																												
											предшествующий базовому периоду		базовый период		утвержденный период		регулирования		предшествующий базовому периоду		базовый период		утвержденный период		базовый период		предшествующий базовому периоду		базовый период		утвержденный период		предшествующий базовому периоду		базовый период														
1	2	3	4	5	6	7	8	9	10	11	летний период	отопительный период	12	летний период	отопительный период	13	летний период	отопительный период	14	летний период	отопительный период	15	летний период	отопительный период	16	летний период	отопительный период	17	летний период	18	отопительный период	19	летний период	20	предшествующий базовому периоду	21	базовый период	22	утвержденный период	23	предшествующий базовому периоду	24	предшествующий базовому периоду	25	базовый период	26	утвержденный период	27	

Руководитель (должность)

(наименование организации)

(подпись)

(Ф.И.О.)

Нормативы технологических затрат и потерь при передаче тепловой энергии на регулируемый период

Наименование населенного пункта	Наименование системы теплоснабжения	Наименование предприятия (филиала ЭСО), эксплуатирующего тепловые сети	Тип теплоносителя, его параметры	Годовые затраты и потери теплоносителя ² , м ³ (т)					Годовые затраты и потери тепловой энергии, Г кал			Годовые затраты электроэнергий, кВт*ч	
				с утечкой	технологические затраты				всего	через изоляцию	с затратами теплоносителя		всего
					на пусковое заполнение	на регламентные испытания	со сливами САРЗ	всего					
1	2	3	4	5	6	7	8	9	10	11	12	13	14

Руководитель (должность)

(наименование организации)

(подпись)

(Ф.И.О.)

Сводные данные по нормативам технологических затрат и потерь при передаче тепловой энергии

Наименование системы теплоснабжения, населенного пункта	Тип теплоносителя, его параметры	Годовые затраты и потери теплоносителя ² , м ³ (т)						Годовые затраты и потери тепловой энергии, Гкал																	
		отчетные за период		нормативные на период		предшествующий базовому периоду		отчетные за период		нормативные на период		предшествующий базовому периоду													
		предшествующий базовому периоду	базовый	утвержденный (текущий)	регулирование (всего)	предшествующий базовому периоду	базовый	утвержденный (текущий)	регулирование (всего)	предшествующий базовому периоду	базовый	утвержденный (текущий)	регулирование (всего)												
1	2	3	4	5	6	7	8	9	10	11	12	13	14	15	16	17	18	19	20	21	22	23	24	25	26
		предшествующий базовому периоду	базовый	с утечкой	технологические затраты	всего	с утечкой	технологические затраты	всего	с утечкой	технологические затраты	всего	с утечкой	технологические затраты	всего	предшествующий базовому периоду	базовый	с затратами теплоносителя	всего	через изоляцию	с затратами теплоносителя	всего	через изоляцию	с затратами теплоносителя	всего

Руководитель (должность)

(наименование организации)

(подпись)

(Ф.И.О.)

Сводные данные по нормативам технологических затрат и потерь при передаче тепловой энергии

Наименование системы теплоснабжения, населенного пункта	Тип теплоносителя, его параметры	Годовые затраты и потери теплоносителя ² , м ³ (т)												Годовые затраты электроэнергии, кВт*ч																		
		отчетные за период						нормативные на период						отчетные за период		нормативные на период																
		базовый		предшествующий базовому периоду		утвержденный (текущий)		регулирования (всего)		базовый		предшествующий базовому периоду		утвержденный (текущий)		регулирования (всего)		базовый		предшествующий базовому периоду		утвержденный (текущий)		регулирования (всего)								
1	2	3	4	5	6	7	8	9	10	11	12	13	14	15	16	17	18	19	20	21	22	23	24	25	26	27	28	29	30	31	32	

Руководитель (должность)

(наименование организации)

(подпись)

(Ф.И.О.)

Справка к Предложениям по утверждению нормативов технологических потерь при передаче тепловой энергии на _____ год по

(наименование энергоснабжающей (теплосетевой) организации)

Потери и затраты теплоносителей

Наименование системы централизованного теплоснабжения, населенного пункта	предшествующий базовому период			базовый период			утвержденный период				период регулирования					
	норматив, м ³ (т)			норматив, м ³ (т)			норматив, м ³ (т)			норматив, м ³ (т)		норматив, м ³ (т)		к утв. периоду гр.15: гр. 10.		
	значение	№ и дата постановления РЭК КО	Учено РЭК в тарифах	значение	№ и дата постановления РЭК КО	Учено РЭК в тарифах	значение	№ и дата постановления РЭК КО	Учено РЭК в тарифах	предл. ЭСО	предл. эксп.орг.	% к среднегод. объему тепл. сети (расчетно)	% к среднегод. объему тепл. сети (расчетно)			
2	3	4	5	6	7	8	9	10	11	12	13	14	15	16	17	
1																
Теплоноситель – вода (м ³)																
Теплоноситель – пар (т)																
Теплоноситель – конденсат (м ³)																

Руководитель (должность)

(наименование организации)

(подпись)

(Ф.И.О.)

Потери тепловой энергии

Наименование системы централизованного теплоснабжения, населенного пункта	предшествующий базовому период				базовый период				утвержденный период				период регулирования																				
	норматив, тыс. Гкал	№ и дата постановления РЭК КО	Учтено РЭК в тарифах	отчет, тыс. Гкал	Отпуск тепловой энергии в сеть, тыс. Гкал	% к отпуску (гр.2:гр.6)	значение	№ и дата постановления РЭК КО	Учтено РЭК в тарифах	отпуск тепловой энергии в сеть, тыс. Гкал	Отпуск тепловой энергии в сеть, тыс. Гкал	% к отпуску (гр.14:гр.17)	норматив, тыс. Гкал	отпуск тепловой энергии в сеть, тыс. Гкал	% к отпуску (гр.20:гр.21)	норматив, тыс. Гкал	отпуск тепловой энергии в сеть, тыс. Гкал	% к отпуску (гр.20:гр.21)															
																			значение	№ и дата постановления РЭК КО	Учтено РЭК в тарифах	отчет, тыс. Гкал	Отпуск тепловой энергии в сеть, тыс. Гкал	% к отпуску (гр.8:гр.12)	значение	№ и дата постановления РЭК КО	Учтено РЭК в тарифах	отпуск тепловой энергии в сеть, тыс. Гкал	Отпуск тепловой энергии в сеть, тыс. Гкал	% к отпуску (гр.14:гр.17)	норматив, тыс. Гкал	отпуск тепловой энергии в сеть, тыс. Гкал	% к отпуску (гр.20:гр.21)
1	2	3	4	5	6	7	8	9	10	11	12	13	14	15	16	17	18	19	20	21	22	23											
Теплоноситель - вода																																	
Теплоноситель - пар																																	
Теплоноситель - конденсат																																	

Руководитель (должность)

(наименование организации)

(подпись)

(Ф.И.О.)

Расход электроэнергии

Наименование системы централизованного теплоснабжения, населенного пункта	предшествующий базовому период			базовый период			утвержденный период			период регулирования				
	норматив, тыс. кВтч			норматив, тыс. кВтч			норматив, тыс. кВтч			норматив, тыс. кВтч				
	значение	№ и дата постановления РЭК КО	Учтено РЭК в тарифах	отчет, тыс. кВтч	значение	№ и дата постановления РЭК КО	Учтено РЭК в тарифах	отчет, тыс. кВтч	значение	№ и дата постановления РЭК КО	Учтено РЭК в тарифах	предл. ЭСО	предл. эксп. орг.	к утв. периоду гр 14, гр. 10
1	2	3	4	5	6	7	8	9	10	11	12	13	14	15

Руководитель (должность)

(наименование организации)

(подпись)

(Ф.И.О.)

Предложение по утверждению нормативов технологических потерь при передаче тепловой энергии на _____ год

организация (организационно- правовая форма; наименование; местонахождение)	нормативы		
	потери и затраты теплоносителей, (тыс. м ³ ;тонн)	потери тепловой энергии, тыс. Гкал	расход электроэнергии, тыс. кВт ч
	Теплоноситель – вода		
	Теплоноситель – пар		
	Теплоноситель – конденсат		
	В том числе на сторонних потребителей		
	Теплоноситель – вода		
	Теплоноситель – пар		
	Теплоноситель – конденсат		

Руководитель (должность)

(наименование организации)

(подпись)

(Ф.И.О.)

**Динамика изменения показателей потерь и затрат тепловой энергии
относительно материальной характеристики трубопроводов тепловых сетей**

Показатель	год, предшествующий базовому		базовый год		текущий год	регулируемый год
	норматив	отчет	норматив	отчет	норматив	расчет
Потери тепловой энергии, Гкал						
Материальная характеристика, м ²						
Отношение значения тепловых потерь к значению материальной характеристики трубопроводов тепловых сетей, Гкал/м ²						

Динамика основных показателей

№ п/п	Показатели	20__ г.	20__ г.	20__ г.	20__ г.
		отчет	отчет	план	расчет
1	2	3	4	5	6
1. Теплоноситель					
1.1	потери и затраты теплоносителя, т(м ³):				
	пар				
	конденсат				
	вода				
1.2	среднегодовой объем тепловых сетей, м ³ :				
	пар				
	конденсат				
	вода				
1.3	отношение потерь и затрат теплоносителя к среднегодовому объему тепловых сетей, %:				
	пар				
	конденсат				
	вода				
1.4	отношение потерь и затрат теплоносителя к среднегодовому объему тепловых сетей, %/час:				
	пар				
	конденсат				
	вода				
2. Тепловая энергия					
2.1	потери тепловой энергии, тыс. Гкал:				
	пар				

№ п/п	Показатели	20__ г.	20__ г.	20__ г.	20__ г.
		отчет	отчет	план	расчет
1	2	3	4	5	6
	<i>конденсат</i>				
	<i>вода</i>				
2.2	материальная характеристика тепловых сетей в однетрубном исчислении, м ²				
	пар				
	конденсат				
	вода				
2.3	отпуск тепловой энергии в сеть, тыс. Гкал:				
	<i>пар</i>				
	<i>вода</i>				
2.4	суммарная присоединенная тепловая нагрузка к тепловой сети, Гкал/ч:				
	<i>пар</i>				
	<i>вода</i>				
2.5	отношение потерь тепловой энергии относительно материальной характеристики, Гкал/м ² :				
	пар				
	конденсат				
	вода				
2.6	отношение потерь тепловой энергии к отпуску тепловой энергии в сеть, %:				
	пар				
	вода				
3. Электрическая энергия					
3.1	расход электроэнергии. тыс.кВт*ч				
3.2	количество, ед:				
	ПНС				
	ЦТП				